

CHYBY V HOSPODAŘENÍ EZ FAREM DLE LEGISLATIVY EKOLOGICKÉHO ZEMĚDĚLSTVÍ OD ROKU 2023 A EVIDENČNÍ POVINNOSTI



Jan Dehner, KEZ o.p.s.

- **Od 01.10.2022 platí zákon č. 247/2022 Sb.**, kterým se mění zákon č. 242/2000 Sb., o ekologickém zemědělství a o změně zákona č. 368/1992 Sb., o správních poplatcích, ve znění pozdějších předpisů – celkem 87 položkových změn
- Dochází k několika změnám v § 33a – přestupky právnických osob a podnikajících fyzických osob
- Oproti předchozímu stavu musí všechny 4 kontrolní organizace již při prvním zjištění neshody hlásit tyto zjištěné nesoulady:
 - Není **aktualizován** popis hospodářské jednotky a záznamy o přijatých opatřeních (dále není zpracován či není uchováván)
 - Farma **použije osivo** nebo další rozmnožovací materiál rostlin nezískaný ekologickým způsobem produkce
 - Přivede na ekofarmu **KON zvířata** bez povolení ministerstva včetně překročení povolených procent (10 %, 20 %, 40 %)
 - Za tyto přestupky MZE ČR ukládá pokuty ve výši od 20 tisíc do 250 tisíc Kč (popř. může být řízení zastaveno, uložení správního trestu napomenutí) + po dobu přechodu se **celý chov** necertifikuje + o tomto přestupku se prostřednictvím MZE dozví SZIF s možnými následnými kontrolami na předmětné farmě

- Ministerstvo zemědělství České republiky na svém webu: <https://eagri.cz/public/web/mze/zemedelstvi/ekologicke-zemedelstvi/> spravuje tzv. **REP** – registr ekologických podnikatelů – zde všichni, kteří v ČR drží certifikát na BIO produkty nebo BIO potraviny, **od roku 2022 také ti, kteří jsou v systému EZ zařazeni (přechodné období)**, musí mít vystaven certifikát, ale nemají na něm certifikován žádný Bio produkt či potravinu – POZOR !!!
- Podle prováděcího NK (EU) 2021/1378, a prováděcího NK (EU) 2021/2119 o vydávání certifikátů pro hospodářské subjekty jsou **od 1. 1. 2023 platné pouze certifikáty vydané v elektronické podobě za použití systému TRACES.**
- Veřejná databáze TRACES:
- <https://webgate.ec.europa.eu/tracesnt/directory/publication/organic-operator/index#!#!%3Fsort=-issuedOn>
- Pokud pracujete s certifikáty z TRACES, pak je potřeba je stáhnout, protože se zde NEARCHIVUJÍ

PŘÍSUN ZVÍŘAT Z KONV. CHOVU

- Za podmínky stanovené výjimkou dle MP MZe ČR č. [6/2021](#), bodu 2.3. platného po změně od 20.05.2022 a dle platné Generální výjimky z pravidel EZ na rok 2024 č.j. MZe-73780/2023-13112 s platností do 31.12.2024, není nutná žádost farmy o výjimku, pokud za účelem plemenitby **pro utváření nového stáda nebo hejna** přivede z konvenčních chovů do konce roku 2024 :
 - skot, koňovité, jelenovité do stáří 6 měsíců
 - ovce a kozy do stáří 60 dnů
 - prasata do hmotnosti 35 kg
 - králíky do stáří 3 měsíců

PŘÍSUN ZVÍŘAT Z KONV. CHOVU

- Pokud za účelem plemenitby **pro obnovu stáda nebo hejna** přivede z konvenčních chovů do konce roku 2024:
 - do 10 % počtu dospělých koňovitých nebo skotu
 - do 20 % počtu dospělých prasat, ovcí, koz, králíků nebo jelenovitých
- V případě farem s méně než 10 kusy koňovitých, jelenovitých, skotu či králíků nebo s méně než 5 kusy prasat, ovcí, koz je obnova omezena nejvýše na 1 zvíře ročně
- Procenta zvířat se zaokrouhlují vždy na celé kusy směrem dolů
- **Tato generální výjimka se vztahuje také na přísun konvenčních plemenných samců do chovu**

PŘÍSUM ZVÍŘAT Z KONV. CHOVU

- Znamená to, že i nadále v roce 2024 není potřeba vůči MZe ČR uplatňovat = zasílat žádost o tuto výjimku.
- Stále však platí, že pro obnovu stáda nebo hejna zvýšenou až na **40 %** **žádost o výjimku** musíte na MZe ČR zaslat.
- Před zasláním této žádosti je povinnost farmy ověřit údaje shromážděné v [Databázi dostupných EZ zvířat](#) a v případě neúspěchu je možno požádat o výjimku a přivést zvířata z KON chovu.

DATABÁZE ZVÍŘAT

[Veřejné zakázky](#) [Úřední desky](#) [Tiskový servis](#) [Kalendář akcí](#) [Právní předpisy](#) [Kontakty](#) [E-podatelna](#)

[Česky](#) [English](#)

eAGRI Databáze dostupných EZ zvířat

[Rozcestník eAGRI](#) ▶

Hledaný výraz

Hledej

[Podrobné hledání](#) ▶

[Přihlásit](#) | [Přihlásit přes DS](#)

Vyhledat

Vyhledat

Zrušit vyhledávání

« ‹ 1 › »

Počet záznamů: 0 | [Export do excelu](#)

Název	Inzerent	Druh	Účel produkce	Kontakt			Zveřejněno
				Adresa	Mail	Telefon	

- <https://eagri.cz/public/app/eagriapp/EKO/Inzeraty/Prehled/>

Chyby v chovech - pastevní areály

- Zimování zvířat:
- **Není zákonná povinnost v legislativě ČR ani EU pro užití stájí (přístřešky, stodoly, kůlny,..)**
- Povinností je zajistit přiměřenou ochranu před nepříznivými povětrnostními podmínkami, predátory a riziky ohrožujícími jejich zdraví. Zvířata mají mít v takových případech přístup do přístřešků (nově) nebo zastíněných oblastí, které je chrání před nepříznivými povětrnostními podmínkami
- Povinností je budovy určené k chovu zvířat pravidelně čistit a popř. desinfikovat pouze povolenými přípravky (stále dle přílohy č.7 NK [889/2008](#)) včetně evidence. Budova v hojné míře umožňuje přirozené větrání a přístup denního světla
- Na **zimovišti** = běžněji odchov ve „stáji“ s možným výběhem na pevné či travnaté plochy v LPIS nebo mimo LPIS
- ✓ Lepší kontrola porodů včetně dohledu nad zdravotním stavem matek a telat před a po porodu, asistence porodů, lepší obsluha při krmení, jednodušší napájení, lepší případná aplikace léčiv
- ✓ Nutno hlídat welfare plochy: 1 m² vnitřní plochy na 100 kg živé váhy + 0,75 m² případné venkovní plochy na 100 kg živé váhy v případě skotu

Chyby v chovech - pastevní areály

- Zimování zvířat:
- **Není zákonná povinnost v legislativě ČR ani EU pro užití stájí (přístřešky, stodoly, kůlny,..)**
- Povinností je zajistit přiměřenou ochranu před nepříznivými povětrnostními podmínkami, predátory a riziky ohrožujícími jejich zdraví. Zvířata mají mít v takových případech přístup do přístřešků (nově) nebo zastíněných oblastí, které je chrání před nepříznivými povětrnostními podmínkami
- Povinností je budovy určené k chovu zvířat pravidelně čistit a popř. desinfikovat pouze povolenými přípravky (stále dle přílohy č.7 NK [889/2008](#)) včetně evidence. Budova v hojné míře umožňuje přirozené větrání a přístup denního světla
- Na **zimovišti** = běžněji odchov ve „stáji“ s možným výběhem na pevné či travnaté plochy v LPIS nebo mimo LPIS
- ✓ Lepší kontrola porodů včetně dohledu nad zdravotním stavem matek a telat před a po porodu, asistence porodů, lepší obsluha při krmení, jednodušší napájení, lepší případná aplikace léčiv
- ✓ Nutno hlídat welfare plochy: 1 m² vnitřní plochy na 100 kg živé váhy + 0,75 m² případné venkovní plochy na 100 kg živé váhy v případě skotu

Požadavky na pastevní areály

- Zimování zvířat:
 - Na **příkrmišti** = pojem v zákoně o hnojivech od 1.10.2021 – část hospodářství na zemědělské půdě pod širým nebem, kde kromě pastvy dochází i k další chovatelské péči, zejména příkrmování, s větším soustředěním hospodářských zvířat na plochu než při pastvě
 - ✓ Zemědělská půda je vedena mimo LPIS nebo v LPIS jako kultura ostatní (O)
 - ✓ Prokazatelně nižší náklady chovu, lepší odolnost zvířat a nižší výskyt onemocnění, kvalitnější paznehtní rohovina, ale ztížená manipulace se zvířaty, možné zamrzání napájecí dovozové vody, rozbahněná a devastovaná plocha
 - ✓ Nutno hlídat welfare plochy: určitě doporučujeme 1 m² plochy na 100 kg živé váhy v případě skotu
 - ✓ Doporučení vytvoření umělého závětrí, pokud není přirozené

Požadavky na pastevní areály

- Zimování zvířat na příkrmišti:
 - ✓ Hnojiva musí být skladována a příkrmiště musí být provozováno tak, aby nemohlo dojít ke znečištění vod. Do hnojiv nesmějí být vnášeny rizikové prvky nebo rizikové látky, které by mohly narušit vývoj kulturních rostlin nebo ohrozit potravní řetězec
 - ✓ Příkrmiště je možné provozovat, pokud je vzdáleno nejméně 50 m od útvaru povrchových vod nebo na zemědělských pozemcích se sklonitostí vyšší než 5 stupňů nejméně 100 m od útvaru povrchových vod a nejméně jednou ročně v období od 1. února do 30. dubna je provedeno odstranění výkalů, steliva a zbytků krmiv
 - ✓ Příkrmiště je možno uklidit již před 1. únorem a je splněna podmínka (byť na něm budu dále). Výkon kontroly ÚKZÚZ k termínu 30.04. s tím, že příkrmiště nebude uklizeno – bude posuzováno individuálně dle půdních a klimatických podmínek

Požadavky na pastevní areály

- Úklid příkrmiště je možný v následujících variantách:
 - ✓ výkaly, stelivo a zbytky krmiv se shrnou, naloží a odvezou jinam, kde se vytvoří polní složiště (vedené v havarijním plánu)
 - ✓ výkaly, stelivo a zbytky krmiv se rozvláčí po ostatní ploše se zápisem o hnojení v evidenci hnojení (pozor na období zákazu hnojení a zároveň pozor na překročení limitu 160 kg N/ha každého DPB)
 - ✓ výkaly, stelivo a zbytky krmiv se shrnou a na této ostatní ploše se vytvoří polní složiště, pozor na umístění tohoto složiště (mimo ZOD leží max. 2 roky a na stejné místo až po třech létech, v ZOD leží max. 1 rok a na stejné místo až po čtyřech létech)
 - ✓ dle zákona o hnojivech je za příkrmiště považováno uložení statkových hnojiv na zemědělské půdě a je možné jej provozovat pouze na místech uvedených ve schváleném havarijním plánu

Požadavky na pastevní areály

- Zimní výběh u stáje na pozemky TTP vedené v LPIS:
 - ✓ zimní výběh lze realizovat na TTP zařazených do titulu obecná péče o extenzivní louky a pastviny včetně krmení (B1)
 - ✓ zimní výběh nelze realizovat na TTP v ostatních dotačních titulech AEKO v podopatření ošetřování extenzivních TTP (B 2 -12)
 - ✓ zimní výběh tedy nelze realizovat ani na TTP zařazených do titulu druhově bohaté pastviny
- ✓ Pokud realizujete zimní pobyt zvířat na pozemcích charakteru TTP, a nejde o extenzivní louky a pastviny, pak pouze na pozemcích v LPIS s kulturou O (ostatní) a nebo na ostatní ploše mimo LPIS (oboje bez nároku na dotace) s možným příkrmem

Požadavky na pastevní areály

- Napájení na pastvinách:
 - ✓ Stále platí, že týráním zvířete je omezení výživy zvířete včetně jeho napájení
 - ✓ Stále platí, že zvířata musí mít možnost přístupu k zařízení pro krmení a napájení s minimalizací znečištění vody a vyloučením nepříznivých účinků zápolení o napájecí vodu
 - ✓ Všechna voda dle zákona o vodách je státní, odběr vody ze všech vodotečí, vodních ploch včetně mechanického odběru (někde už také z meliorací) by měl být povolen příslušným odborem životního prostředí na úřadu obce s rozšířenou působností
 - ✓ Ti, kteří mají být 1 DPB v ZOD dle NV 262/2012 Sb., o zranitelných oblastech, dle § 12, odst. 2 mají zabránit samovolnému přístupu zvířat do útvarů povrchových vod, poškození koryt a údolních niv, zničení břehových porostů nebo znečištění vod

Požadavky na pastevní areály

- Nepasené stáje:
 - ✓ Do 31.12.2023 doběhnou u těch firem, kterým končí dotační pětiletka
 - ✓ Z důvodu dotačních požadavků již nejsou nutností
 - ✓ Měly by zůstat u těch firem, které realizují výkrm jalovic či býků a naplňují ekologický požadavek (zvířata chovaná v systému EZ mají umožněn stálý přístup na otevřená prostranství, nejlépe pastviny, kdykoli to přírodní, podnební, povětrnostní podmínky a nebo stav půdy dovolí) tak, že pobyt těchto zvířat je na pozemcích, které nejsou zapsány v LPIS

Další chyby v chovu skotu

- Podestýlka - problémy v kvalitě ustájení:
 - ✓ prostory pro ustájení jsou vybaveny pohodlným, **čistým a suchým prostorem** na spaní či odpočinek o dostatečné rozloze, který je tvořen pevnou konstrukcí bez roštů. Prostor k odpočinku je vybaven dostatečně velkým suchým místem ke spaní, které je pokryto podestýlkou. Podestýlka sestává ze slámy nebo jiného vhodného přírodního materiálu. Smí být vylepšena a obohacena o jakékoli minerální produkty – hnojiva, PPL
 - ✓ pokud jsou telata z veterinárních důvodů ošetřována samostatně, musejí být držena v prostorách s pevnou podlahou a musí jim být poskytnuta slaměná podestýlka. Dané zvíře musí být schopno jednoduše se otočit a natažené si pohodlně lehnout
 - ✓ alespoň polovina minimální rozlohy vnitřní plochy stanovená pro skot, ovce, kozy a koňovité je tvořena pevnou konstrukcí, **a netvoří ji tedy roštová podlážka nebo mřížová konstrukce.**

Další chyby v chovu skotu

- Přístup denního světla v budovách:
 - ✓ Budova v hojné míře umožňuje přirozené větrání a přístup denního světla
- Vazné ustájení skotu:
 - ✓ Vazné ustájení nebo izolování hospodářských zvířat je zakázáno, pokud se nejedná o jednotlivá zvířata a o omezenou dobu, je-li to odůvodněno z veterinárního hlediska. Izolování hospodářských zvířat lze na omezenou dobu povolit pouze tehdy, je-li ohrožena bezpečnost pracovníků, nebo z důvodů dobrých životních podmínek zvířat
 - ✓ Mze ČR udělí výjimku na vazné ustájení skotu v zemědělských podnicích s maximálním počtem 50 zvířat (vyjma mladých jedinců), a to za podmínky, že během období pastvy má přístup na pastviny a alespoň dvakrát v týdnu přístup na otevřená prostranství, pokud pastva není možná – max. do konce roku 2030 + evidence zimního volného pohybu

Další chyby v chovu skotu

- Použití syntetických vitamínů u přežvýkavců:
 - ✓ Pokud jsou vitamíny A,D,E **podávány veterinárním lékařem** z důvodu posílení životaschopnosti mláďat po narození a v období mléčné výživy **nebo jako součást léčby**, nejsou tyto vitamíny předmětem žádosti o výjimku a je možné je ihned v případě potřeby použít. **Záznam o tomto použití musí být uveden v evidenci léčení**, nelze takto dlouhodobě
 - ✓ Pokud jsou vitamíny A,D,E získané synteticky, lze pro přežvýkavce použít pouze takové, které jsou shodné s vitamíny získanými ze zemědělských produktů; použití podléhá **předchozímu povolení Mze ČR** na základě posouzení možnosti, že by ekologicky chovaní přežvýkavci získali potřebná množství uvedených vitamínů v krmení
 - ✓ Krmivo obsahující vitamíny musí splňovat požadavky ekologické produkce

Další chyby v chovu skotu

- Použití konvenčního krmiva ve výživě skotu:
 - ✓ Jen na základě vzniku katastrofické události
 - ✓ Pouze na omezenou dobu a ne déle, než je nezbytné, a v žádném případě ne déle než 12 měsíců za účelem pokračování nebo znovuzahájení ekologické produkce
 - ✓ Udělí MZE výjimku, pokud došlo ke ztrátě krmiv nebo byla uložena omezení krmení
 - ❑ POZOR na zkrmování jaderného krmiva na farmě z 1. roku PO – NELZE (může až 20 % celkového průměrného množství krmiva pocházet ze spásání či sklizně pastvin, víceletých píceňin či bílkovinných plodin – seno, senáž)

Další chyby v chovu skotu

- Úpravy zvířat (odrohování):
 - ✓ POUZE na základě udělené výjimky Mze ČR
 - ✓ Provádí osoba odborně způsobilá a kvalifikovaná
 - ✓ Zákroky musí být řádně evidovány (deník telení, samostatný přehled, karta zvířete, evidence léčení,...)
 - ✓ VŽDY s užitím anestezie (mimo BOVI Pasty) a záznamem v evidenci léčení
 - ✓ Vlastní telata do 4 týdnů nebo 12 týdnů věku – podmínka - nejsou na výkrm
 - ✓ Plemenný býk, chovné jalovice a krávy při dokončení přechodu na bezrohé stádo, konkrétní agresivní zvíře, zvíře, jehož rohy ohrožují zdraví zvířete samotného

Další chyby v chovu

- Úpravy zvířat (kupírování ocásků ovcí):
 - ✓ POUZE na základě udělené výjimky Mze ČR
 - ✓ Provádí osoba odborně způsobilá a kvalifikovaná
 - ✓ Zákroky musí být řádně evidovány (deník bahnění, samostatný přehled, karta zvířete, evidence léčení,...)
 - ✓ VŽDY s užitím anestezie a záznamem v evidenci léčení
 - ✓ Zvířata jsou určena k dalšímu chovu nebo plemenitbě
 - ✓ V době kupírování ocásků nejsou zvířata starší 8 dnů
 - ✓ NELZE kupírovat zvířata chovaná k jatečným účelům + zvířata starší 8 dní
 - ✓ výjimka s platností maximálně na tři roky
 - ✓ gumičky jsou opět od 01.10.2022 povoleny (ne ke kastracím)

Obecně zásahy na zvířatech

- ✓ V žádosti o výjimku se uvádí, na kterých číslech hospodářství se budou zákroky provádět
- ✓ Pokud jde o výjimky na starší zvířata, pak vždy s uvedením konkrétního čísla ušní známky, s doporučením veterinárního lékaře – výjimka na 1 rok
- ✓ Všechny vzory žádostí o výjimky:
<https://eagri.cz/public/web/MZe/zemedelstvi/ekologicke-zemedelstvi/dokumenty-statistiky-formulare/formulare/>
- ✓ Fyzická kastrace v zájmu zachování jakosti produktů a tradičních postupů produkce je povolena s utrpením zvířat omezeným na minimum pomocí anestezie a analgetik se zápisem do evidence léčení a s prováděním zákroků kvalifikovaným personálem

Další chyby v chovu skotu

- Nedostatky v označování zvířat (chybějící ušní známky):
 - ✓ Od 01.01.2024 začne platit v ČR Národní katalog opatření k nesouladům, bude stanoven v novelizovaném MP č. 9/2021
 - ✓ Nesoulady jsou rozděleny do 4 kategorií – méně závažný nesoulad, závažný nesoulad, velmi závažný nesoulad, kritický nesoulad
 - ✓ Všechny se mají oznamovat na Mze ČR
 - ✓ V případě chybějících ušních známek kontrolní organizace oznámí porušení na Mze (za tento přestupek lze uložit pokutu do 20 tis. Kč, nebo může být řízení zastaveno, nebo uložen správní trest napomenutí) a na místně příslušnou SVS, která má provést místní kontrolu a nebo povede správní řízení

Další chyby v chovu skotu

- Porušování zákona na ochranu zvířat proti týrání a veterinárního zákona:
 - ✓ Zdravotní situace v chovech BTPM je považována ve srovnání s chovy dojených plemen za **lepší**, zejména u krav
 - ✓ Ale ani v takovýchto chovech není možné, aby se **zcela vyhnuly zdravotní komplikace**, se kterými se chovatelé pastevně chovaného skotu běžně setkávají, ať už různé druhy poranění (končetiny, poranění od rohů), komplikace spojené s reprodukcí (těžké porody, zadržení lůžka, záněty vemene, narození telat se sníženou vitalitou), parazitózy, infekce způsobené viry, bakteriemi, plísněmi, metabolické poruchy spojené s přechodem na pastvu (bachorové alkalózy, pastevní tetanie) či karence minerálních látek.

Další chyby v chovu skotu

- Porušování zákona na ochranu zvířat proti týrání a veterinárního zákona:
 - ✓ Nedostatečné napájení, krmení či přísun minerálních látek, nevedení záznamů o léčbě
 - ✓ Neschopnost zahnat a separovat kusy, které potřebují ošetření, neodstaňování kadáverů
 - ✓ Nedostatečná denní kontrola zdravotního stavu a neposkytnutí odborné veterinární pomoci
- Vedou v nezabezpečení veterinární péče či veterinární asanace, která lze posoudit SVS jako jednání **vědomé a úmyslné**

Použití konvenčních osiv a sadby bez udělené výjimky

- **Jedno z nejčastěji zjišťovaných porušení v RV při kontrolách**
- Je třeba mít na paměti, že je třeba žádat o výjimku na veškerý konvenční rozmnožovací materiál rostlin, který je vyséván/vysazován na pozemcích, které jsou součástí biofarmy (včetně travních směsí do meziřadí trvalých kultur, biopásů atd.)
- Pozn. Ekologické směsi obsahující do 30 % hmotnostního podílu konvenčních (travních a jetelotravních) osiv jsou vedeny jako ekologické a není třeba u nich žádat o výjimku
- Konvenční osivo pořízené na výjimku nesmí být ošetřeno produkty nepovolenými v EŽ (povoleno polyversum, polydresser, tilecur, prášek z hořčičných semen, kmínový olej, jako základní látky – chitosan, ocet)

Použití konvenčních osiv a sadby bez udělené výjimky

- Je nutné žádat o výjimku i v případě konvenčního rozmnožovacího materiálu trvalých kultur (ovocné stromky a keře, sazenice révy a chmele) – změna oproti minulosti, kdy platila v ČR generální výjimka
- Neudělují se výjimky na konvenční sazenice zeleniny a okrasných rostlin, u kterých je pěstební období kratší, než jeden rok
- U těchto druhů se udělují výjimky pouze na jejich konvenční osivo (pozor na jeho ošetření látkami nepovolenými v EZ!), sazenice už je potřeba si dopěstovat v bio režimu
- Výjimku je možné udělit na konvenční sadbu brambor, cibule, česneku, cibulky okrasných rostlin apod.

Použití konvenčních osiv a sadby bez udělené výjimky

- Podrobné informace k udělování výjimek na konvenční rozmnožovací materiál rostlin je uveden v metodickém pokynu ministerstva č. 3/2021
- Výjimky na použití konvenčního rozmnožovacího materiálu rostlin uděluje ÚKZÚZ, Odbor osiv a sadby, Praha-Motol
- Online návod, jak žádat o výjimku na konvenční rozmnožovací materiál rostlin a jak vyhledávat v databázi dostupného ekologického rozmnožovacího materiálu, najdete na stránkách Bioinstitut o.p.s. v on-line školení

DATABÁZE EKOLOGICKÝCH OSIV

Skupina	Druh/Travní směs	Odrůda	Dodavatel	Dostupnost	Režim	Aktuální množství	
---vyberte---				Ano	EZ		
Obiloviny	oves nahý	Amant	KLEE AGRO s.r.o.	Ano	EZ	8900 kg	▶
Obiloviny	oves nahý	Amant	KLEE AGRO s.r.o.	Ano	EZ	30000 kg	▶
Obiloviny	oves nahý	Amant	KLEE AGRO s.r.o.	Ano	EZ	30000 kg	▶
Píceřiny	svazenka vratičolistá	Anabela	KLEE AGRO s.r.o.	Ano	EZ	1795 kg	▶
Píceřiny	svazenka vratičolistá	Anabela	KLEE AGRO s.r.o.	Ano	EZ	5573 kg	▶
Olejnaté a práděné rostliny	hořčice bílá	Andromeda	SEED SERVICE s.r.o.	Ano	EZ	470 kg	▶

- Nově jsou v databázi také osiva a rozmnořovací materiál z přechodného období (P2)
- K 20.01.2024 je v databázi 215 druhů osiv či směsí, pouze 4 druhy osiv jsou původu PO - žito j., peluška oz., svazenka
- Dle § 13 zákona č. 219/2003 Sb. je povinnost DEO aktualizovat

Kontroly ÚKZÚZ a SZIF na orné půdě v kultuře víceleté pícniny

- Každá farma v případě hospodaření s víceletými pícninami v jakémkoliv jejich produkčním roce by měla být přesvědčena o tom, že tato předmětná víceletá pícnina (čistosevy jetelů, vojtěšek, a nebo jejich pěstování ve směsích s trávami) skutečně na kultuře R obsahuje fyzicky více než 50,1 % těchto dusík vázajících plodin
- Doporučujeme při nákupu osivářských JTS či VTS pořídit směsi s podílem vojtěšek či jetelů nad 70 % podílu ve směsi
- Při fyzických kontrolách i kontrolách prostřednictvím AMS bylo loni konstatováno, že není v porostu fyzické zastoupení jetelů či vojtěšek nad 50,1 %
- Dochází tak k převodu takovéto kultury R na kulturu G (travní porost na orné půdě) a předeklaraci kultury R s následným snížením dotace

Použití vstupů nepovolených v ekologické produkci

- **Přípravky na ochranu rostlin (POR) a pomocné prostředky (PP)**
- Lze používat pouze POR povolené pro použití v EZ
- Použitelnost POR (a PP) pro EZ lze ověřit v Registru POR ÚKZÚZ
- Jak vyhledávat POR pro EZ v Registru POR, zjistíte v online návodu na stránkách Bioinstitut o.p.s.

Použití vstupů nepovolených v ekologické produkci

- **Přípravky na ochranu rostlin (POR)**

- Použití nepovolených POR je zjišťováno:

1. Na pozemcích (použití při pěstování plodin)
2. Ve skladovacích prostorách (ošetření skladů a/nebo skladované produkce)

- Používání POR se při kontrole ověřuje kontrolou evidence používání POR, kontrolou účetních dokladů, pozemků a skladovacích zařízení

- Zda jsou používány povolené POR a PP, se ověřuje mimo jiné i analýzou vzorků, odebraných na ekologických pozemcích během vegetace nebo analýzou vzorků skladovaných produktů

Použití vstupů nepovolených v ekologické produkci

• Přípravky na ochranu rostlin (POR)

- V případě blízkosti konvenčních pozemků bez dostatečného oddělení hrozí kontaminace na ekologických pozemcích → nutno myslet na preventivní opatření k zabránění takové kontaminace
 - ✓ Informování sousedních konvenčních zemědělců o ekologickém hospodaření
 - ✓ Oddělená sklizeň z okrajů ekologických pozemků přímo sousedících s konvenčními pozemky a její prodej bez odkazu bio (např. pro rybáře, myslivce, na naturálie, sklizeň na farmářské osivo, atd..)
 - ✓ Sklizeň na zeleno z okrajů ekologických pozemků přímo sousedících s konvenčními pozemky a její zpracování odděleně od Bio produkce

Použití vstupů nepovolených v ekologické produkci

- **Přípravky k čištění a dezinfekci skladovacích prostor a zařízení v ekologické rostlinné výrobě**
- Povolené produkty a postupy jsou uvedeny v MP MZe č. 1/2018
- Některé látky obsažené v produktech k čištění jsou zároveň účinnými látkami k ochraně rostlin, nepovolenými v EZ !
- Produkty k čištění a desinfekci s těmito látkami (např. piperonyl butoxid) nemohou být v EZ používány

Použití vstupů nepovolených v ekologické produkci

• Hnojiva

- Lze používat pouze hnojiva povolená pro použití v EZ
- Použitelnost hnojiv pro EZ lze ověřit v Registru hnojiv ÚKZÚZ
- Jak vyhledávat hnojiva pro EZ v Registru hnojiv, zjistíte v online návodu na stránkách Bioinstitut o.p.s.
- V EZ lze používat i konvenční statková hnojiva, nesmí však pocházet z velkochovu
- Definice velkochovu je uvedena v MP MZe č. 2/2022

Skladování nepovoleného vstupu na ekofarmě

- Je třeba mít na paměti, že vstupy (hnojiva, POR, biocidy, krmiva atd.) nepovolené pro EZ by neměly být na ekofarmě nejen používány, ale ani skladovány!
- Velmi důležité v případě podniků se souběžnou produkcí, kdy vstupy pro ekologickou část podniku musí být skladovány odděleně od vstupů určených pro konvenční část podniku
- Z popisu podniku (ekologické jednotky) musí být jasně zřejmé, které budovy slouží ke skladování vstupů pro EZ (jsou součástí ekologické jednotky) a které nikoliv

Nedostatky ve vedení záznamů

- Nevedení záznamů (o používání POR, hnojiv, sklizni, čištění strojů apod.) je přestupkem, přímo uvedeným v zákoně o ekologickém zemědělství
- Vedení záznamů o používání POR a hnojiv přímo požaduje evropská ekologická legislativa, ale i národní legislativa z oblasti POR a hnojiv, platná pro konvenční i ekologické zemědělce → není potřeba vést dvojí evidenci, pouze je důležité, aby vedená evidence obsahovala všechny požadované údaje
- Pokud není evidence vedena nebo není úplná, nelze při kontrole ověřit další pravidla ekologické produkce (např. limit 170 kg dusíku ze statkových hnojiv/ha)

Seznam obhospodařovaných ploch neodpovídá skutečnosti

- Na ekologických pozemcích ve skutečnosti konvenčně hospodaří jiný subjekt (s vědomím ekologického zemědělce)
- Závažné porušení dotačních podmínek
- Příklad je při kontrole hodnocen jako porušení pravidel ekologické produkce (použití konvenčního osiva bez výjimky, použití nepovolených POR a/nebo hnojiv atd.)
- Pracovní operace (např. aplikace POR službou) ze strany konvenčního zemědělce proběhla nedopatřením bez vědomí ekologického zemědělce → takový případ je třeba okamžitě hlásit kontrolní organizaci
- K poslednímu dochází také v případech, kdy ekologické pozemky nejsou zřetelně odděleny od konvenčních (pole brázda na brázdu, plus na nich oba podniky pěstují stejné nebo podobné plodiny)

Opakované pěstování jedné plodiny na pozemku (chybí osevní postupy)

- Ekologická legislativa vyžaduje udržování a zlepšování úrodnosti a biologické aktivity půdy s výjimkou travních porostů či víceletých píceň vyžitím víceletého střídání plodin **včetně povinných luskovitých plodin** jako hlavních nebo krycích plodin jakožto střídaných plodin a jiných plodin využívaných jako zelené hnojivo a
- Ve všech případech používáním statkových hnojiv či organických složek, pokud možno kompostovaných, z ekologického zemědělství
- Opakované pěstování jedné plodiny na pozemku s ornou půdou (nejde-li o travní porosty na orné půdě či víceleté plodiny) mohlo být při kontrole v roce 2023 vyhodnoceno jako porušení pravidel ekologické produkce
- Od roku 2024 bude při kontrolách ověřováno, zda na pozemcích dochází ke střídání plodin a zařazování **leguminóz (luskovitých plodin či plodin vázajících dusík)** do osevních postupů

Budoucí MP MZE ČR ke střídání plodin a povinným luskovitým plodinám

- ✓ Již platná změna NV č. 81/2023 k EZ v § 11 ruší pojem a plodinové naplnění ZLEPŠUJÍCÍ NETRŽNÍ PLODINY
- ✓ Příloha II. část I. Pravidla rostlinné výroby dle NR 848/2018
 - 1.9.1. Při ekologické rostlinné produkci se využívají způsoby obdělávání a pěstitelské postupy, které zachovávají nebo zvyšují obsah organických látek v půdě, zvyšují stabilitu půdy a její biologickou rozmanitost a předcházejí zhutnění a erozi půdy.
 - 1.9.2. **Úrodnost a biologická aktivita půdy se udržuje a zvyšuje**
 - ❖ a) s výjimkou travních porostů či víceletých píceň, využitím víceletého střídání plodin včetně povinných luskovitých plodin jako hlavních nebo krycích plodin jakožto střídaných plodin a jiných plodin využívaných jako zelené hnojivo;
 - ❖ b) v případě skleníků nebo víceletých plodin jiných než píceň, využíváním krátkodobých plodin a luštěnin využívaných jako zelené hnojivo a využíváním rozmanitosti rostlin; a
 - ❖ c) ve všech případech používáním statkových hnojiv či organických složek, pokud možno kompostovaných, z ekologického zemědělství

Budoucí MP MZE ČR ke střídání plodin a povinným luskovitým plodinám

- ✓ Ustanovení bodu 1.9.1. jsou plněna převážně skrze používání organických hnojiv, jako je chlévská mrva a kompost. Další specifické podmínky nejsou v souvislosti s ustanovením tohoto bodu zavedeny, nicméně je zapotřebí vzít v potaz limit pro celkový přívod N, který je stanoven v bodě 1.9.4. (170 kg dusíku ročně na hektar zemědělsky využívané půdy)
- ✓ Ustanovení bodu 1.9.2. zavádí:
 - povinnost střídání plodin, tj. lze ho vykládat jako **pestrý** osevní postup,
 - povinnost povinného zařazování luskovitých plodin v osevním postupu

Budoucí MP MZE ČR ke střídání plodin a povinným luskovitým plodinám

- Minimální požadavky na osevňovací postup:
 1. žádná z hlavních plodin se na DPB v LPIS na R nevyskytuje vícekrát po sobě než dvakrát,
 2. jarní a ozimá varianta jedné plodiny je považována za jednu plodinu a vztahuje se na ni ustanovení písm. 1),
 3. ustanovení písm. 1) se dále nevztahuje na DPB, na kterých je pěstována víceletá pícnina, nebo jiná trvalá kultura, jako je chřest nebo reveň, splňující definici této kultury zem. půdy,
 4. předcházející písm. 1 - 4 se nevztahují na plochy zemědělské kultury travní porost na orné půdě,

Budoucí MP MZE ČR ke střídání plodin a povinným luskovitým plodinám

- Minimální požadavky na osevní postup:

5. výše uvedené ustanovení písm. 1) se dále nevztahuje na:

- a. neprodukční plochy, úhory nebo pásy podél vody vyčleněné v souladu s nařízením vlády č. 73/2023 Sb., o stanovení pravidel podmíněnosti plateb, ve znění pozdějších předpisů,
- b. neprodukční plochy, úhory nebo pásy podél vody vyčleněné v souladu s nařízením vlády č. 83/2023 Sb., o stanovení podmínek poskytování přímých plateb zemědělcům,
- c. plochy, na kterých jsou prováděna Agroenvironmentálně-klimatická opatření biopásy nebo ochrana čejky chocholaté, nebo druhově bohaté pokrytí orné půdy podle nařízení vlády č. 80/2023 Sb., o stanovení podmínek provádění agroenvironmentálně-klimatických opatření.

Meziplodina: 1 plodinová či směs alespoň 2 plodin?

Budoucí MP MZE ČR ke střídání plodin a povinným luskovitým plodinám

Povinnost zařazení luskovitých plodiny do osevního postupu

➤ Ustanovení bodu 1.9.2., písm. a) a b) ohledně povinného zařazování luskovitých plodin do osevního sledu je naplňováno zařazováním plodin uvedených v příloze č. 5 NV 73/2023 k Podmíněnosti – jsou definovány jako dusík vázající plodiny **ve vzájemné směsi nebo směsích s jinými plodinami s podílem nad 50 %**

1. jako hlavní plodina, nebo směs luskovitých plodin s obilninami nebo travami, ve kterých zastoupení luskovité plodiny v osevní směsi činí minimálně 50 %,
2. jako porost meziplodiny založený a pěstovaný po sklizni hlavní plodiny, a to až do založení porostu následující hlavní plodiny; za založení porostu následující plodiny se považuje zapravení porostu meziplodiny nebo zbytků meziplodiny v rámci předseťové přípravy,
3. plodina z výše uvedené přílohy je do osevního postupu zařazena alespoň:
 - I. jednou za pět let, pokud zemědělec na **více než 40 % kultury R nebo G** pěstuje víceleté pícniny, přičemž podmínka zařazení luskovité plodiny se týká plochy, na které nejsou pěstovány víceleté pícniny ,
 - II. dvakrát za pět let, pokud zemědělec pěstuje víceleté pícniny na **kultuře R nebo G menší než 40 %**, přičemž podmínka zařazení luskovité plodiny se týká plochy, na které nejsou pěstovány víceleté pícniny.
4. výše uvedená ustanovení se nevztahují: viz minimální požadavky na osevní potup

Definice jedné plodiny

Za jednu plodinu se považuje plodina náležející do **stejného botanického rodu bez rozlišení ozimů a jařin.**

- Jedna plodina je jarní a ozimá pšenice. Pšenice špalda je považována za samostatnou plodinu, **jarní a ozimý ječmen, jarní a ozimé triticales, oves setý, nahý, hřebíkatý a ozimý, cukrovka, krmná řepa, mangold a řepa salátová, hrách polní, zahradní, jarní a ozimá peluška.**

Za jednu plodinu se považuje plodina náležející do stejného druhu v čeledi brukvovitých.

- Jedna plodina je řepka a tuřín, **brokolice, kadeřávek, kapusta, kedluben, květák a zelí hlávkové, řepice, vodnice a zelí pekingské, ředkev a ředkvička, hořčice bílá, řeřicha a roketa. Hořčice sareptská a hořčice černá jsou považovány za samostatné plodiny.**

Definice jedné plodiny

Za jednu plodinu se považuje plodina náležející do stejného druhu v čeledi lilkovitých.

- Jedna plodina jsou brambory.
- Jedna plodina je rajče a lilek.
- Jedna plodina je paprika.

Za jednu plodinu se považuje plodina náležející do stejného druhu v čeledi tykvovitých.

- Jedna plodina je tykev obecná a cuketa.
- Jedna plodina je okurka.
- Jedna plodina je meloun cukrový, meloun vodní.
- Jedna plodina tykev velkoplodá.

Budoucí MP MZE ČR ke střídání plodin kontra Půdoochranné technologie

- Obdobně budou řešeny také skleníky a foliovníky – směsi meziplodin či zeleného hnojení v každoročně tak, aby v průběhu 5-ti let byly pěstovány na každém DPB
- Střídanou plodinou nebude uznána plodina jařina x ozim (stejný postup podle Číselníku plodin na PF a definici jedné plodiny) na jednom DPB vysetá po sobě, **ALE** standard § 10 NV č. 73/2023 – střídání plodin na o.p. neplatí pro EZ
- Vždy je důležité užití statkových hnojiv z EZ
- ❖ Novým NV k NV č. 73/2023 o stanovení pravidel podmíněnosti dojde k úpravám půdoochranných technologií pro plodiny:
 - se střední ochrannou funkcí na silně erozně ohrožené ploše (SEO)
 - se střední ochrannou funkcí na mírně erozně ohrožené ploše s vyšším rizikem (MEO 1)
- ❑ **V obou případech je za podporovanou technologii považován mimo jiné také OSEVNÍ SLED**

Budoucí MP MZE ČR ke střídání plodin kontra Půdoochranné technologie

- Podmínkou obou půdoochranných technologií je:
 - **Na SEO jsou plodiny se střední ochrannou funkcí (SOF):**
Výměra zlepšujících plodin dosahuje minimálně 50 % v předchozích 6 letech evidovaných v registru půdy. Za zlepšující plodiny se považuje travní porost a plodiny podle přílohy č. 5 k tomuto nařízení s výjimkou bobu a sóji, a jejich směsi.
 - **Na MEO1 jsou plodiny se střední ochrannou funkcí (SOF):**
Výměra zlepšujících plodin dosahuje minimálně 33 % v předchozích 6 letech evidovaných v registru půdy. Za zlepšující plodiny se považuje travní porost a plodiny podle přílohy č. 5 k tomuto nařízení s výjimkou bobu a sóji, a jejich směsi.
+ nebo možnost pěstování luskoobilních směsí:
Maximální podíl 50 % obilovin ve směsi, šířka řádku maximálně 16 centimetrů
 - **Plodiny SOF od 2025:** bob, obilniny jiné než kukuřice, čirok, řepka

Budoucí MP MZE ČR ke střídání plodin kontra Půdoochranné technologie

- ❖ Novým NV k NV č. 73/2023 o stanovení pravidel podmíněnosti dojde k definici nových pravidel půdoochranných technologií pro plodiny:
 - s nízkou ochrannou funkcí na mírně erozně ohrožené ploše s vyšším rizikem (MEO 1)
 - s nízkou ochrannou funkcí na mírně erozně ohrožené ploše s nižším rizikem (MEO 2)
- ❑ V obou případech je za podporovanou technologii považován mimo jiné také OSEVNÍ SLED

Budoucí MP MZE ČR ke střídání plodin kontra Půdoochranné technologie

- Podmínkou obou půdoochranných technologií je:
 - **Na MEO1 jsou plodiny s nízkou ochrannou funkcí (NOF):**
Výměra zlepšujících plodin dosahuje minimálně 50 % v předchozích 6 letech evidovaných v registru půdy a zároveň nejméně jedna aplikace tuhých statkových nebo organických hnojiv, v dávce min. 25 t/hektar s výjimkou hnojiv pocházejících z chovů drůbeže nebo kejdy/digestátu v kombinaci se slámou nebo zeleným hnojením v dávce min. 15 t/hektar.
Za zlepšující plodiny se považuje travní porost a plodiny podle přílohy č. 5 k tomuto nařízení s výjimkou bobu a sóji, a jejich směsi.
 - **Na MEO2 jsou plodiny s nízkou ochrannou funkcí (NOF):**
Výměra zlepšujících plodin dosahuje minimálně 33 % v předchozích 6 letech evidovaných v registru půdy. Za zlepšující plodiny se považuje travní porost a plodiny podle přílohy č. 5 k tomuto nařízení s výjimkou bobu a sóji, a jejich směsi.
 - **Plodiny NOF 2025:** čirok, brambor, kukuřice, řepa, slunečnice, sója

Výčet plodin Leguminózy = Luskovité plodiny = Plodiny vázající dusík

- NV 73/2023 k Podmíněnosti – jsou definovány dusík vázající plodiny ve vzájemné směsi nebo směsích s jinými plodinami s podílem nad 50 % v Příloze č. 5. **Barevné plodiny jsou bílkovinné plodiny- PříPla. X = podporované víceleté pícniny dle EZ + zelená**

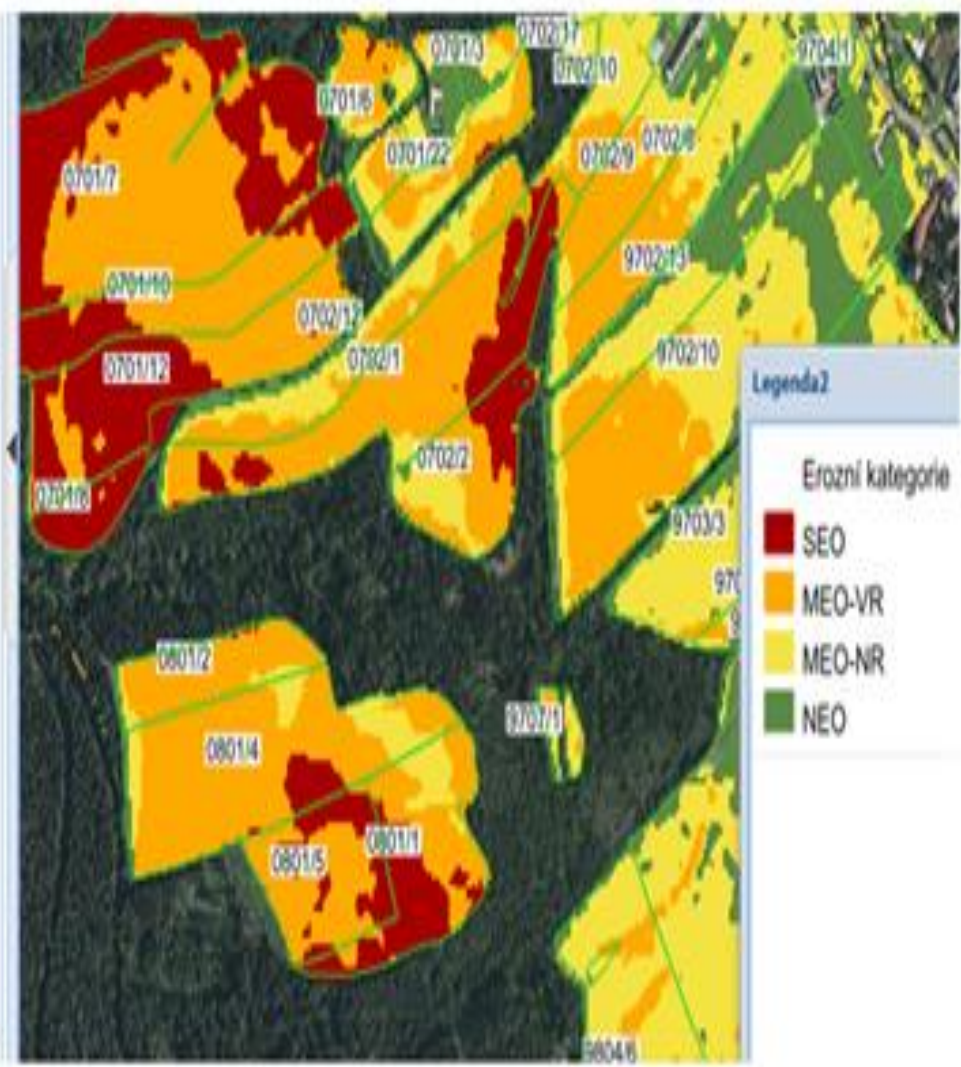
Pořadí	Plodina	Pořadí	Plodina
1	bob	12	kozinec X
2	cizrna	13	lupina X
3	čičorka X	14	pískavice
4	čočka	15	ptačí noha X
5	fazol	16	sója
6	hrách	17	štírovník X
7	peluška	18	tolice X
8	hrachor X	19	vojtěška X
9	jestřabina X	20	úročník X
10	jetel X	21	vičenec X
11	komonice X	22	vikev X

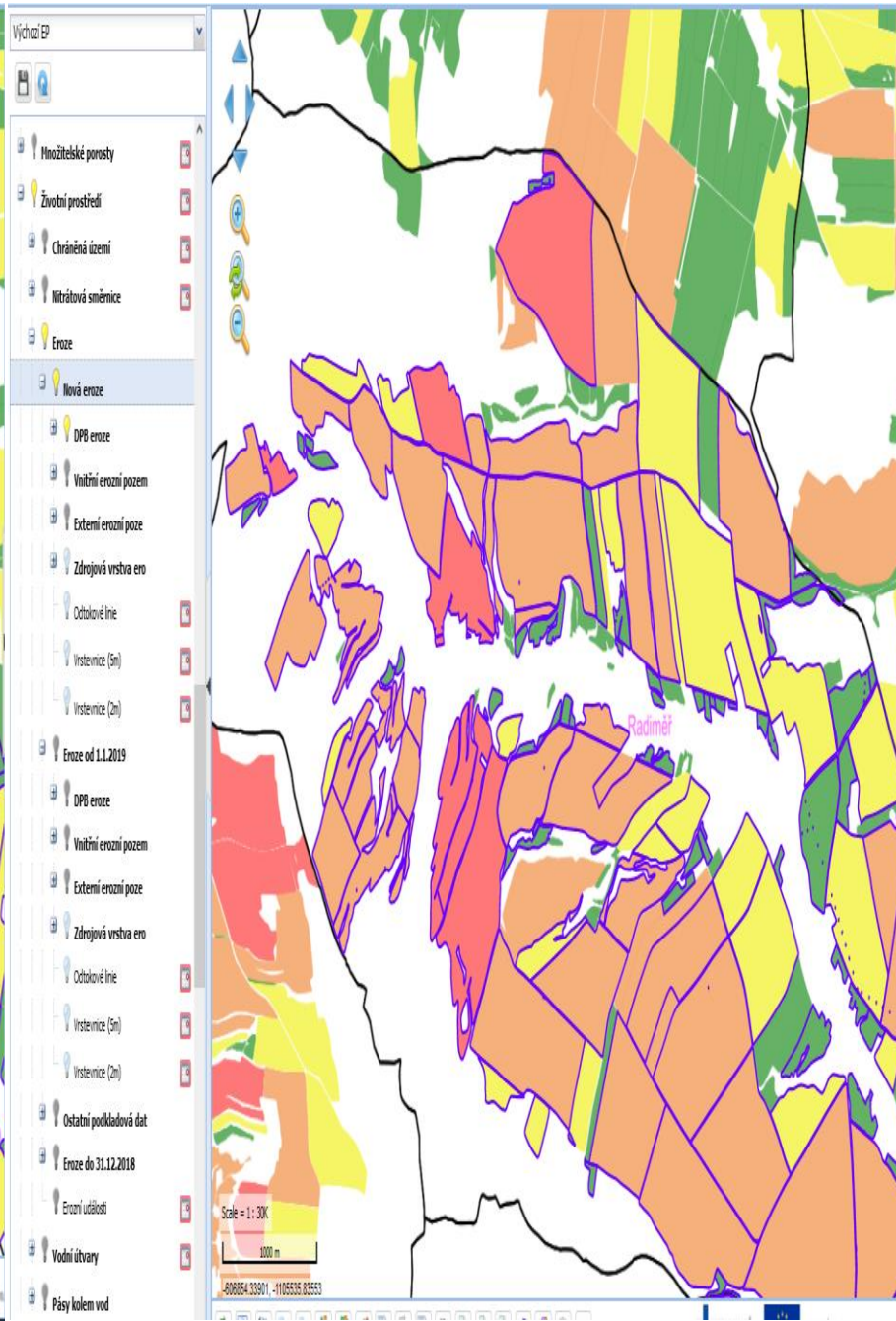
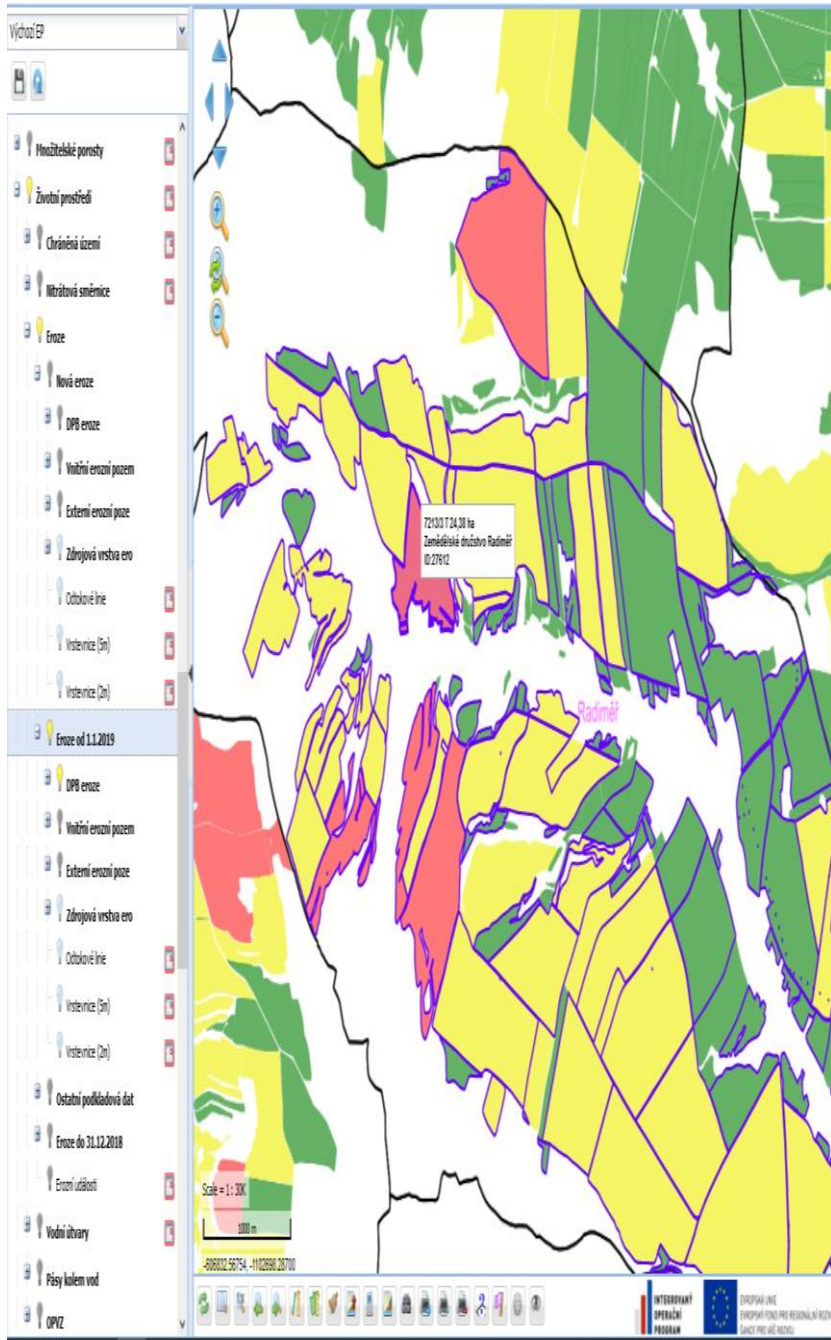
Nová eroze od roku 2025

Stav k březnu 2024:

- ✓ V LPIS jsou 4 barvičky – nová je hnědá/oranžová
- ✓ Oranžová omezuje pěstování OBILOVIN + řepky
- ✓ Nejsou zapracovány půdoochranné technologie
- ✓ Doporučuji zjistit stav - tisk č. 12c + mapa a následně sledovat vývoj situace

- Dotace
- Hnošitelské porosty
- Životní prostředí
- Chráněná území
- Nitrátová směrnice
- Eroze
- Nová eroze
- DPB eroze
- Vnitřní erozní pozemky
- Externí erozní pozemky
- Zdrojová vrstva eroze
- Zdrojová vrstva eroze
- Potlačená zdrojová vrstva er





Evidenční povinnosti ekofarem

- Pokud hospodaříte na více než 30 ha z. p. a byť jen část této výměry je ve zranitelné oblasti N (ZOD), pak pro Vás platí povinnost výpočtu **bilance dusíku (N)** pro rok 2021 období 1.7.2020-30.6.2021, rok 2022 i rok 2023
- Bilance dusíku se vztahuje na **ornou půdu (kultury R, U, G)**
- <http://www.nitrat.cz/>
- Bilance se nikam neposílá, případná kontrola ÚKZÚZ je na místě, povolený max. limit pro bilanční přebytek +70 kg N/ha z.p. farmy se bude hodnotit až v tříletém průměru (kontrola limitu tedy až od ledna 2024)
- Bilanci N 2022/2023 byste měli mít zpracovanou do 31. prosince 2023
- V případě pastvy se do bilančních výstupů nezapočítá spasená píče a do vstupů ani živiny ve výkalech a moči

Evidenční povinnosti ekofarem

1 Bilance dusíku za hospodářský rok 2022/2023 (jen kultury R, U, G, T)		↓ ID uživatele (nepovinné)		↓ Obchodní závod		↓ Zpracoval		↓ Hospodářský rok		↓ Sklizňový rok		↓ (pro spotřebu hnojiv)		↓ (pro sklizeň plodin i meziplodin)																																																																																																															
2 Plodiny		Zde začnete - vložte údaj o celkové výměře orné půdy a trvalých travních porostů (ha)						2022/2023		2023						Bilance dusíku podle nařízení vlády č. 262/2012 Sb. (+ bilance P, K) Verze 5 (15. 9. 2023). Vzorce jsou zamčeny. Nepřetahujte, prosím, buňky myši. Autor: J. Klír, VÚRV, v.v.i. (konzultace, dotazy: klir@vurv.cz; tel. 603 520 684)																																																																																																													
3 Výměra kultur R, U, G, T (LPIS), k 31.5. 2023				kontrola: 0,00 ha → plodiny doplněny, bez překryvů																																																																																																																									
4 ... z toho plocha polní zeleniny (bez překryvů)				Hlavní produkt (HP), "v čistém"		Vedlejší produkt (VP)										Hlavní produkt										Vedlejší produkt																																																																																																			
5 ... z toho čisté porosty jetelevojn ve 2. a dalším uživatelském roce				Celková sklizeň nebo Průměrný výnos		Odezený z pole										Název										Název																																																																																																			
6 Pěstované plodiny (i neuvedené v ÚŽ) a kultury ... při pěstování více plodin po sobě (např. zelenina), včetně sklizených meziplodin, se hektary započítají vícekrát (= překryv)		Plocha plodiny nebo kultury (ha)		buď Celková sklizeň (t) nebo Vypočtený průměrný výnos (t/ha) nebo Vložený průměrný výnos (t/ha)		Plocha (ha)		Sklizeň (t) - výpočet podle poměru HP a VP (legislativa)		Poměr HP : VP (legislativa)		Sklizeň (t) - vlastní údaj (skutečnost)		Poměr HP : VP (skutečnost)		Ponechaný na poli (ha) - dopočet		Kontrola										Název										Název																																																																																							
7 Vysvětlivky																										suš.										suš.																																																																																									
8 Pšenice ozimá		potraviniářská nepotraviniářská						1,0 : 0,9		1,0 :		1,0 :				zrno										86%										20,4										2,9										3,5																				sláma										91%										4,7										0,6										11,1									
9 Pšenice jarní								1,0 : 0,9		1,0 :		1,0 :				zrno										86%										17,8										2,9										3,5																				sláma										91%										4,5										0,7										11,6									
10 Žito ozimé a jarní								1,0 : 1,0		1,0 :		1,0 :				zrno										86%										16,2										3,5										5,1																				sláma										91%										4,5										1,1										10,7									
11 Ječmen ozimý								1,0 : 0,7		1,0 :		1,0 :				zrno										86%										17,2										3,4										5,1																				sláma										91%										5,9										1,0										11,7									
12 Ječmen jarní		sladovníkový krmný						1,0 : 0,6		1,0 :		1,0 :				zrno										86%										15,1										2,8										3,9																				sláma										91%										5,9										0,8										13,7									
13 Oves								1,0 : 1,1		1,0 :		1,0 :				zrno										86%										18,6										4,0										5,1																				sláma										91%										6,2										1,6										19,0									
14 Třítika								1,0 : 0,9		1,0 :		1,0 :				zrno										86%										17,9										3,9										4,6																				sláma										91%										5,9										1,0										13,4									
15 Kukuřice na zrno								1,0 : 1,0		1,0 :		1,0 :				zrno										86%										15,8										3,5										4,6																				sláma										91%										9,5										1,2										17,1									
16 Čirok na zrno								1,0 : 0,5		1,0 :		1,0 :				zrno										91%										17,9										2,8										3,3																				sláma										92%										6,2										0,7										10,3									
17 Pohanka								1,0 : 2,0		1,0 :		1,0 :				zrno										86%										20,7										3,4										6,5																				sláma										91%										11,4										3,1										20,6									
18 Ostatní obilniny na zrno								1,0 : 1,0		1,0 :		1,0 :				zrno										86%										18,0										3,0										4,0																				sláma										91%										5,0										1,0										12,0									
19 Hrách na zrno								1,0 : 1,0		1,0 :		1,0 :				zrno										86%										35,9										3,6										8,4																				sláma										86%										15,1										1,5										15,1									
20 Lupina na zrno								1,0 : 1,0		1,0 :		1,0 :				zrno										86%										55,6										7,0										13,1																				sláma										86%										12,1										1,6										15,6									
21 Bob na zrno								1,0 : 0,9		1,0 :		1,0 :				zrno										86%										42,4										4,6										10,2																				sláma										86%										10,5										0,8										11,3									
22 Ostatní luskoviny na zrno								1,0 : 1,0		1,0 :		1,0 :				zrno										86%										40,0										4,0										10,0																				sláma										86%										10,0										1,0										11,0									
23 Brambory		rané ostatní														hlízy										18%										3,0										0,5										4,4																				nať										12%										2,3										0,2										2,8									
24 Cukrovka								1,0 : 0,4		1,0 :		1,0 :				bulvy										23%										1,8										0,3										2,0																				chrást										15%										4,0										0,4										4,5									
25 Krmná řepa								1,0 : 0,4		1,0 :		1,0 :				bulvy										17%										1,4										0,3										1,3																				chrást										15%										2,8										0,4										4,0									
26 Ostatní okopaniny								1,0 : 0,3		1,0 :		1,0 :				hlízy, bulvy										22%										2,5										0,4										3,5																				nať, listy										15%										3,0										0,4										4,0									
27 Řepka								1,0 : 2,2		1,0 :		1,0 :				semeno										92%										34,2										7,2										7,9																				sláma										86%										6,9										1,3										11,6									
28 Slunečnice na semeno								1,0 : 1,8		1,0 :		1,0 :				semeno										92%										28,0										7,0										19,9																				sláma										86%										9,5										2,1										39,6									
29 Sója								1,0 : 1,0		1,0 :		1,0 :				semeno										86%										54,6										7,3										18,9																				sláma										86%										10,1										1,3										9,6									
30 Mák								1,0 : 2,8		1,0 :		1,0 :				semeno										92%										33,2										7,6										8,2																				sláma										86%										8,6										0,9										19,1									
31 Hořčice na semeno								1,0 : 1,5		1,0 :		1,0 :				semeno										92%										50,0										7,7										7,7																				sláma										86%										7,1										1,7										21,1									
32 Len								1,0 : 1,5		1,0 :		1,0 :				semeno										92%										33,6										6,6										8,3																				stonky										86%										5,3										1,4										12,1									
33 Lníčka setá								1,0 : 1,0		1,0 :		1,0 :				semeno										92%										24,9										4,6										5,8																				sláma										86%										9,5										1,7										14,1									
34 Ostatní olejnin								1,0 : 1,5		1,0 :		1,0 :				semeno										92%										33,0										7,0										8,0																				sláma										86%										6,0										1,5										17,0									
35 Kmin a další plodiny na semeno								1,0 : 1,5		1,0 :		1,0 :				semeno										92%										33,0										7,0										8,0																				sláma										86%										6,0										1,5										17,0									
36 Energetické plodiny (ostatní)		v přepočtu na 35 % suš.														zelená hmota										35%																																																																																																			
37 Kukuřice na zeleno a na siláž		v přepočtu na 35 % suš.														zelená hmota										35%										4,7										0,7										4,4																																																																					
38 Čirok na zeleno		v přepočtu na 35 % suš.														zelená hmota										35%										4,4										0,7										4,0																																																																					
39 Ostatní obilniny na zeleno		v přepočtu na 17 % suš.														zelená hmota										17%										4,4										0,6										4,7																																																																					
40 Hrách krmný na zeleno		v přepočtu na 17 % suš.														zelená hmota										17%										4,6										0,6										3,7																																																																					
41 Ptačí noha na zeleno		v přepočtu na 17 % suš.														zelená hmota										17%										3,8										0,5										3,3																																																																					
42 Ostatní jednoleté luskoviny na zeleno		v přepočtu na 17 % suš.														zelená hmota										17%										4,0										0,6										4,5																																																																					
43 Luskovinoobilní směs na zeleno		v přepočtu na 17 % suš.														zelená hmota										17%										4,7										0,5										4,2																																																																					
44 Slunečnice na zeleno		v přepočtu na 17 % suš.														zelená hmota										17%										4,0										0,3										4,4																																																																					

Evidenční povinnosti ekofarem

- Model hospodaření s organickou hmotou (OH) pro 2023 – vede každá firma, která v roce 2023 požádala a dostane proplacenu **EKOPLATBU**, platí i pro další roky
- <http://www.nitrat.cz/>
- Povinnost provést daný výpočet se vztahuje pouze na žadatele s výměrou **orné půdy (R+G+U) nad 30 hektarů** k 31.05. daného roku
- Hospodářský rok pro hodnocení hospodaření s organickou hmotou pro ekoplatbu 2023 začal 1. 7. 2022 a trvá do 30. 6. 2023
- Formuláře se nikam neposílají, kontrolu provádí pracovníci SZIF pouze na místě. Pro ekoplatbu 2023 byste je měli mít zpracované do 30. září 2023
- Případná kontrola může chtít vidět Vaši evidenci hnojení, pěstované plodiny (vč. meziplodin) a výnosy, pro porovnání správnosti dat ve výpočtu

Evidenční povinnosti ekofarem

B	C	D	E	F	G	H	I	J
Ekoplatba 2023 (kultura R) – hospodaření s organickou hmotou v hospodářském roce 2022/2023 (od 1. 7. 2022 do 30. 6. 2023) Obchodní závod: <input type="text"/>				Výpočet je nutné zpracovat do 30. 9. 2023 a předložit v případě kontroly na místě		Poc		
Podmínka pro základní celofaremní ekoplatbu:		Potřeba:						
Bilance organické hmoty:		Plnění:						
Obhospodařovaná plocha (Jednotná žádost /JŽ/, květen 2023)		Výměra (ha)						
Celková výměra (kultura R + G + U)		Podle údajů pro žádost o dotace na rok 2023						
... z toho: lehká půda		Informace o zařazení DPB podle převažujícího půdního druhu (Registr půdy – LPIS):						
střední půda (dopočet)		Tisky – Informativní výpisy – Základní (tab. Součet výměr účinných dle kultur a režimů EZ)						
těžká půda								
Vybrané plodiny (JŽ, květen 2023)		Výměra (ha)		Upřesnění potřeby opatření podle výměry vybraných plodin (JŽ 2023)		Snížení základní celofaremní ekoplatby při neplnění podmínky (ve vztahu k rozsahu potřebných opatření)		
Brambory, cukrová řepa, řepa krmná, zelenina ¹⁾				¹⁾ brokolice, celer, cuketa, meloun, okurka, pór, rajče, tykev, zelí		neplnění		
Kukuřice, zelenina ²⁾				²⁾ česnek, křen selský jednoletý, květák, mrkev, paprika, pastinák		snížení ekoplatby na výměře kultury R		
Jetel ³⁾ nebo vojtěška ³⁾ , včetně semenářských porostů				³⁾ pouze čisté porosty		≤ 15 %		
Ostatní víceleté pícniny (R) ⁴⁾ , trávy na semeno, travní porost (G)				⁴⁾ včetně směsí (např. jetelotráva)		> 15 %, ≤ 25 %		
						> 25 %, ≤ 50 %		
						> 50 %		
						ekoplatba se neposkytne		
Dodání organické hmoty do půdy (2022/2023)		Spotřeba (t)		Celková spotřeba v období od 1. 7. 2022 do 30. 6. 2023, na výměře RGU pro JŽ 2023		Snížení základní celofaremní ekoplatby při nezpracování výpočtu		
Hnůj, separát kejdy				Při výpočtu se vychází z celkové spotřeby hnojiv nebo upravených kalů na výměře kultur R, G, případně U v hospodářském roce.		předložení výpočtu do 30 dnů po kontrole – snížení o 3 %		
Separát digestátu, tuhý digestát				Pokud se použije např. kejda skotu v kombinaci se slámou obilnin, tak se tato opatření promítnou ve více řádcích:		nepředložení výpočtu do 30 dnů po kontrole – bez ekoplatby		
Kompost s poměrem C:N 10 a vyšším				1) řádek 26: kejda skotu (započteno v celk. množství kejdy aplikované na různé DPB)				
Kompost s poměrem C:N nižším než 10				2) řádek 40: sláma (veškerá ponechaná sláma, bez ohledu na hnojení kejdou apod.)				
Upravený kal (ve 100% sušině)				3) řádek 41: jen kombinace slámy obilnin s kejdou, v tomto případě s kejdou skotu				
Kejda skotu				Platí tedy pravidlo, že při překryvu více jednotlivých opatření (vč. meziplodin a technologií) na stejné ploše se tyto plochy započtou vícekrát.				
Fugát kejdy skotu								
Kejda prasat								
Fugát kejdy prasat								
Digestát								
Fugát digestátu								
Výpalky melasové zahuštěné								
Výpalky lihovarnické								
Drůbeží trus sušený								
Drůbeží trus s podestýlkou								
Drůbeží trus uleželý								
Dodání organické hmoty a další opatření (2022/2023)		Výměra (ha)		Opatření provedená v období od 1. 7. 2022 do 30. 6. 2023, na výměře RGU pro JŽ 2023				
výpočet		výpočet - k tisku		DPB s POT		+		

Evidenční povinnosti ekofarem

- Pro žadatele, kteří hospodaří v režimu ekologického zemědělství (EZ) a pobírají finanční podporu v rámci opatření Ekologické zemědělství (podle nařízení vlády č. 81/2023 Sb.) pro dotační titul Pěstování zeleniny a speciálních bylin, Pěstování ostatních plodin, Pěstování jahodníku, je stále platná povinnost plnit podmínku prokazování minimální úrovně vlastních výnosů převažující plodiny **hospodaření na kultuře R**
- V případě nesplnění minimální úrovně vlastní produkce, nebo nedoložení této evidence, bude vyplacena nižší dotace podle §15 odst. 10) a 11) NV č. 81/2023 Sb. = pouze 120 EUR/ha
- Tato evidence je dána novelou zákona o hnojivech, která vstoupila v platnost 01. listopadu 2023, do té doby měli všichni zemědělci povinnost vést evidenci o hnojení a sklizni hlavního a vedlejšího produktu.
- **Proto pro potřeby splnění podmínky pro EZ již stačí pouze tuto, ze zákona vedenou evidenci, předat na ÚKZÚZ, nebo SZIF.**

Evidenční povinnosti ekofarem

- **Prokázání splnění minimální úrovně vlastní produkce** zeleniny a bylin, ostatních plodin na o.p. a jahodníku prokáže žadatel obhospodařující
 - ✓ a) více než 20 hektarů zemědělské půdy vedené ke dni podání žádosti o dotaci v evidenci využití půdy předáním jím vedené evidence do **JÚDEH** (Jednotné úložiště dat evidence hnojiv a výnosů) u ÚKZÚZ nebo
 - ✓ b) méně než 20 hektarů zemědělské půdy vedené ke dni podání žádosti o dotaci v evidenci využití půdy postupem podle písmene a) nebo **doložením na SZIF kopií evidence o výnosech** podle § 9 odst. 7 písm. c) zákona o hnojivech
- Všechny uvedené minimální úrovně vlastní produkce u převládajícího podporovaného druhu plodiny se **zasílají do 31. ledna následujícího kalendářního roku** v minimální výši referenční hodnoty výnosu pro jednotlivé plodiny

Evidenční povinnosti ekofarem

- Návod k vyplnění viz: <https://eagri.cz/public/portal/-a35018--Wq8BRyCe/prokazovani-produkce-v-ez-za-rok-2023>
- Bud'to: <https://www.szif.cz/irj/portal/pf/pf-uvod>

Návrh tabulky

ID zem. podnikatele	ID DBP (čtverec/kód)	Výměra pozemku (ha)	ID plodiny	Název plodiny	Plocha pěstované plodiny (ha)	Průměrný výnos plodiny (hlavní produkt v t/ha)	ID produktu	Název produktu



Portál Farmáře

[➔ Přihlásit](#)

Jednotná žádost, žádosti AEKO a EZ

A grid of 12 service tiles for farm management. The tiles are arranged in three rows and four columns. The 'Prokázání produkce' tile is highlighted with a red box and a red arrow points to it from the right.

Postup podání Jednotné žádosti, žádosti AEKO, EZ	Jednotná žádost včetně deklarace zemědělské půdy, žádosti AEKO a EZ	Změny deklarací plošných opatření	Změny a vyšší moci u zvířat
zem., Mladý zem.23+, CIŠ, zvířata, DŽPZ, Vakcinace, AEKO - nepas. stáj, AEKO23+ - rozbor a	Deklarace chovu koni	Prokázání produkce	Obcházení podmínek - odpovědní formulář
Ohlášení ploch EFA úhory pro produkci 2022	Dodatečné důkazy v souvislosti s výsledky kontroly AMS	Vyšší moci na plochu s předtiskem 2023+	Vyšší moci bez předtisku 2023+

Evidenční povinnosti ekofarem

- Návod k vyplnění viz: <https://eagri.cz/public/portal/-a35018--Wq8BRyCe/prokazovani-produkce-v-ez-za-rok-2023>
- A nebo: prostřednictvím Portálu farmáře MZE, ověření převažující plodiny, vstupem do LPIS, prostřednictvím záložky Zem. parcely, vedení osevního postupu, zapsat sklizeň, přehled sklizní, výnosy, hromadné zadání sklizní, předání dat, jen předání výnosů, odeslat do jednotného úložiště, přijmu potvrzení o předání = JUDEH

Změna MP Mze ČR v roce 2024

- **MP č. 5/2021** – registrace subjektů do systému EZ, přechodné období, jeho zkracování a prodlužování
 - ✓ Zpřesnění pro povinný vstup e-shopů s BIO prodejem
 - ✓ Zpřesnění formulářů pro vstup do EZ
 - ✓ Zpřesnění vydávání a přístupnosti certifikátů v systému TRACES
 - ✓ Zpřesnění výmazu EZ firmy ze seznamu REP (zrušení, zánik)
 - ✓ Zpřesnění podmínky pro zkrácení PO (mapa a seznam DPB)
- **MP č. 9/2021** – Úřední kontroly, komunikace, nesoulady
 - ✓ Přibývá definice max. počtů inspekcí v jednom dni
 - ✓ Zpřesňuje se definice vstupní inspekce
 - ✓ Zpřesňují se důvody odběrů vzorků (pokud státní dozor – ne)
 - ✓ Zpřesňuje systém předávání informací mezi Mze a KO
 - ✓ Přibude Národní katalog opatření k nesouladům



CZ - BIO - 001

KEZ®

KONTROLA
EKOLOGICKÉHO ZEMĚDĚLSTVÍ

KEZ o.p.s.

Poděbradova 909,
537 01 Chrudim

Telefon: 469 622 249

E-mail: kez@kez.cz

Web: www.kez.cz